



---

## **DESARTICULATION DU TISSU ECONOMIQUE ET PERSPECTIVES DE RELANCE DU DEVELOPPEMENT TERRITORIAL DU KWILU (Sud-Ouest de la RDC)**

**Mwatha Matadi L<sup>1</sup>, Kanyinda Munsesa F<sup>1</sup>, Mayamba Nzambi P<sup>1</sup>, Mvudi Mwadi A<sup>3</sup>, Thumu Badjebaka P<sup>1</sup>,  
Mashini Dhi Mbita JC<sup>2</sup>**

1: Chercheurs de l'Institut Géographique du Congo (IGC), Kinshasa/RDC

2: Docteur en sciences géographiques Professeur Ordinaire à l'Université Pédagogique Nationale (UPN)

3: Chercheur de l'Université Pédagogique Nationale (UPN), Kinshasa/RDC

---

**Abstract:** This study analyzes the disarticulation of the economic fabric in the Kwango–Kwilu area and the prospects for reviving territorial development in a context of decentralization in the Democratic Republic of the Congo. Although this region possesses significant agricultural, water, and human potential, its economy remains characterized by weak integration of productive activities, the decline of agro-industrial value chains, inadequate infrastructure, and the predominance of a subsistence-based economy. Through a multidisciplinary approach combining economic, geographical, and institutional analyses, the study highlights the manifestations and explanatory factors of this disarticulation, notably historical legacies, geographical constraints, weak public policies, and problems of local governance. The findings show that the fragmentation of value chains, the investment deficit, and the inefficiency of development mechanisms have hindered the emergence of an endogenous growth dynamic. In response to these challenges, the research proposes revival perspectives based on the modernization of agriculture, the rehabilitation of infrastructure, the promotion of local entrepreneurship, regional integration, and the strengthening of territorial governance. These strategies aim to rebuild an integrated economic fabric capable of supporting sustainable, inclusive, and balanced territorial development in the Kwango–Kwilu area.

**Keywords:** Economic fabric, disarticulation, territorial development, Kwango–Kwilu, economic recovery.

**Résumé:** Cette étude analyse la désarticulation du tissu économique dans l'espace Kwango–Kwilu et les perspectives de relance du développement territorial dans un contexte de décentralisation en République démocratique du Congo (RDC). Bien que cette région dispose d'importantes potentialités, son économie demeure marquée par une faible intégration des activités productives, le déclin des filières agro-industrielles, l'insuffisance des infrastructures et la prédominance d'une économie de subsistance. À travers une approche

---

pluridisciplinaire, l'étude met en évidence les manifestations et les facteurs explicatifs de cette désarticulation, notamment l'héritage historique, les contraintes géographiques, la faiblesse des politiques publiques et les problèmes de gouvernance locale. Les résultats montrent que la fragmentation des chaînes de valeur, le déficit d'investissements et l'inefficacité des mécanismes de développement ont freiné l'émergence d'une dynamique de croissance endogène. Face à ces constats, la recherche propose des perspectives de relance fondées sur la modernisation de l'agriculture, la réhabilitation des infrastructures, la promotion de l'entrepreneuriat local, l'intégration régionale et le renforcement de la gouvernance territoriale. Ces stratégies visent à reconstruire un tissu économique intégré, capable de soutenir un développement durable, inclusif et équilibré dans l'espace Kwango-Kwilu.

**Mots-clés:** Tissus économique, désarticulation régionale, développement territorial, relance économique, Kwango -Kwilu, RD Congo.

**Digital Object Identifier (DOI):** <https://doi.org/10.5281/zenodo.20398062>

---

## I. INTRODUCTION

Le développement régional constitue aujourd'hui l'un des enjeux majeurs de la reconstruction économique et territoriale de la République démocratique du Congo (RDC). Pays-continent doté d'abondantes ressources naturelles, demeure néanmoins marqué par de profondes disparités spatiales héritées de l'histoire coloniale, des crises politiques récurrentes et d'une gouvernance longtemps centralisée. Ces facteurs ont contribué à une organisation économique déséquilibrée, caractérisée par la concentration des activités productives et des infrastructures dans quelques pôles urbains, au détriment des espaces ruraux et périphériques. Dans ce contexte, la régionalisation apparaît comme un des instruments essentiels pour promouvoir un développement plus inclusif, fondé sur la valorisation des potentialités locales et l'intégration des territoires au marché national.

L'espace Kwilu-Kwango, situé dans la partie sud-ouest de la RDC, illustre de manière emblématique les contradictions du développement régional et peut être rangé dans la catégorie de régions particulièrement pauvres que l'on qualifie de "dépressions régionales" (GALLAIS, 1967, cité par MASHINI, 2013). Héritier de l'ancien espace Bandundu, ce territoire dispose d'atouts économiques considérables, notamment un vaste potentiel agricole, des terres fertiles, un réseau hydrographique dense et une position stratégique de proximité avec la ville de Kinshasa, principal centre de consommation du pays. Historiquement, le Kwilu-Kwango a joué un rôle important dans l'approvisionnement des marchés urbains en produits agricoles et dans certaines activités agro-industrielles. Ces potentialités confèrent à la région une place stratégique dans la sécurité alimentaire nationale et dans les perspectives de diversification de l'économie congolaise (MASHINI, 1994, 2013).

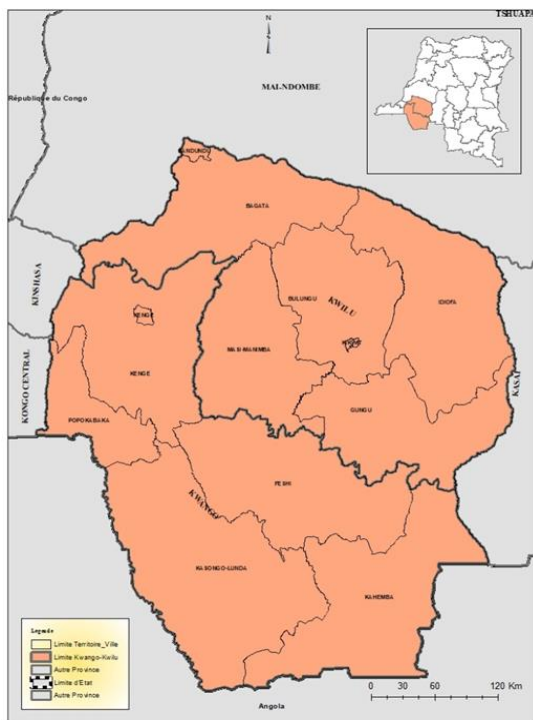
Cependant, malgré cette importance économique, le tissu productif du Kwilu-Kwango connaît aujourd'hui une profonde désarticulation. Celle-ci se manifeste par le déclin des filières agricoles structurées, la disparition ou la faible fonctionnalité des unités de transformation locale, l'insuffisance des infrastructures de transport et d'énergie, ainsi que la prédominance d'une économie de subsistance peu intégrée aux circuits formels (MABOLOKO, 1989). L'isolement de nombreuses zones rurales, la faiblesse des investissements publics et privés et la fragilité des institutions locales ont progressivement rompu les liens entre **production, transformation et commercialisation**. Cette désorganisation économique limite la création de valeur ajoutée, freine l'emploi local et renforce la dépendance de la région vis-à-vis des centres urbains, en particulier Kinshasa. Ainsi, l'analyse du contexte général du développement régional en RDC, appliquée au cas spécifique de l'espace Kwilu-Kwango, met en évidence la nécessité de repenser les stratégies de relance économique. Comprendre les mécanismes de désarticulation du tissu économique local constitue une étape essentielle pour identifier des alternatives de développement durable, capables de reconnecter les potentialités régionales aux dynamiques nationales de croissance et de réduire les inégalités territoriales persistantes.

Face à ces contraintes, la régionalisation et la décentralisation, telles que consacrées par la Constitution de 2006, apparaissent comme des leviers institutionnels essentiels pour promouvoir un développement territorial plus équilibré. Ainsi l'analyse du Kwilu-Kwango s'inscrit ainsi dans une approche géographique et géoéconomique, mettant en évidence à la fois les contraintes spatiales et les logiques économiques qui conditionnent l'attractivité et la compétitivité de la région. Dès lors, la relance du développement du Kwilu-Kwango suppose la reconstruction d'un tissu économique intégré, fondée sur la modernisation de l'agriculture, la réhabilitation des infrastructures, la promotion de la transformation locale et le renforcement de la gouvernance territoriale, dans une perspective de développement durable et inclusif. Analyser les problèmes du développement dans l'espace Kwilu-Kwango afin d'identifier des perspectives réalistes de relance économique durable.

## II. PRESENTATION GEOGRAPHIQUE ET SOCIO-ECONOMIQUE DU KWANGO-KWILU

### 2.1. Localisation et caractéristiques socioéconomiques

Les provinces du Kwango et du Kwilu sont situées dans le sud-ouest de la République démocratique du Congo et sont issues du démembrement de l'ancienne province du Bandundu. Le Kwango occupe la partie méridionale de cet espace et partage une frontière internationale avec l'Angola, tandis que le Kwilu se situe au nord-est du Kwango et bénéficie d'une relative proximité avec Kinshasa, principal pôle économique et politique du pays. Kenge constitue le chef-lieu de la province du Kwango, alors que Bandundu-ville et la ville de Kikwit représentent les principaux centres urbains du Kwilu, jouant un rôle structurant dans l'organisation territoriale et économique régionale. La carte ci-après présente la situation géographique de l'espace Kwango- Kwilu Sur le plan physique, l'espace Kwilu- Kwango s'inscrit dans l'ensemble du plateau Kasai-Kwango et se caractérise par un relief globalement modéré, dominé par des plateaux faiblement ondulés et des plaines centrales, ponctués de quelques élévations plus marquées à l'est et à l'ouest. Les sols, majoritairement ferralitiques et sablo-argileux, sont généralement pauvres et sensibles à l'érosion, bien que les vallées fluviales offrent des sols alluviaux plus fertiles, favorables aux activités agricoles. Le climat est de type tropical humide à saison sèche marquée, avec des températures élevées et relativement constantes tout au long de l'année, créant des conditions propices à l'agriculture.



Le réseau hydrographique est dense et bien structuré, appartenant au bassin du fleuve Congo. Il est dominé par les rivières Kwango et Kwilu, ainsi que par de nombreux affluents tels que la Wamba, l'Inzia, la Kwenge et la Kasai. Ces cours d'eau jouent un rôle essentiel dans l'irrigation naturelle des terres, la pêche artisanale, l'approvisionnement en eau et, localement, le transport fluvial. La végétation est constituée d'une mosaïque de savanes arborées et de forêt-galerie le long des rivières, abritant une biodiversité adaptée aux milieux de savane-forêt, bien que fortement affectée par la pression humaine. Sur le plan socio-économique, le Kwilu est plus densément peuplé que le Kwango, avec une population majoritairement rurale. L'économie locale repose essentiellement sur l'agriculture vivrière, l'élevage extensif, la pêche et l'exploitation artisanale des ressources naturelles, notamment forestières et minières. Malgré d'importantes potentialités agricoles, hydriques et écologiques, le développement de cet espace demeure freiné par la faiblesse des infrastructures, l'accès limité aux services sociaux et la persistance de la pauvreté rurale, faisant du Kwango-Kwilu un territoire à forts enjeux de valorisation territoriale et de développement régional.

Figure1: Organisation de l'espace Kwango-Kwilu

La composition et la structure de la population de l'espace Kwilu–Kwango sont présentées à travers les tableaux et figures ci-après. Ces outils statistiques permettent de mettre en évidence les principales caractéristiques démographiques de la zone d'étude, notamment la répartition de la population selon les groupes d'âges et le sexe. Ils offrent ainsi une lecture claire de la structure démographique, en distinguant les différentes catégories d'âge (jeunes, adultes et personnes âgées) ainsi que les proportions respectives d'hommes et de femmes. Cette analyse constitue un élément essentiel pour comprendre les dynamiques démographiques de l'espace Kwilu–Kwango et sert de base à l'évaluation des besoins sociaux, économiques et en infrastructures de la population.

**Tableau 1: Population de la Province du Kwilu par groupe d'âges selon le sexe en 2019**

Groupe d'âges	Sexe				Ensemble
	Masculin		Féminin		
	Effectif (en milliers)	Proportion (en %)	Effectif (en milliers)	Proportion (en %)	
0-4	601	20,0	595	18,8	1 196
5-9	481	16,0	491	15,5	972
10-14	406	13,5	405	12,8	811
15-19	316	10,5	313	9,9	629
20-24	258	8,6	263	8,3	521
25-29	228	7,6	231	7,3	459
30-34	192	6,4	187	5,9	379
35-39	150	5,0	158	5,0	308
40-44	105	3,5	117	3,7	222
45-49	57	1,9	89	2,8	146
50-54	51	1,7	82	2,6	133
55-59	42	1,4	70	2,2	112
60-64	39	1,3	60	1,9	99
65-69	36	1,2	54	1,7	90
70-74	21	0,7	25	0,8	46
75+	21	0,7	25	0,8	46
Total	3 004	100	3 165	100	6 169

Source: Annuaire des statistiques, INSS2020

**Tableau II: Population de la Province du Kwango par groupe d'âges selon le sexe en 2019**

Groupe d'âges	Sexe				Ensemble
	Masculin		Féminin		
	Effectif (en milliers)	Proportion (en %)	Effectif (en milliers)	Proportion (en %)	
0-4	236	20,1	233	18,8	469
5-9	188	16,0	192	15,5	380
10-14	159	13,5	159	12,8	318
15-19	124	10,6	123	9,9	247
20-24	101	8,6	103	8,3	204
25-29	89	7,6	91	7,3	180
30-34	75	6,4	73	5,9	148
35-39	59	5,0	62	5,0	121
40-44	41	3,5	46	3,7	87
45-49	22	1,9	35	2,8	57
50-54	20	1,7	32	2,6	52
55-59	16	1,4	27	2,2	43
60-64	15	1,3	24	1,9	39
65-69	14	1,2	21	1,7	35
70-74	8	0,7	10	0,8	18
75+	8	0,7	10	0,8	18
Total	1 175	100	1 241	100	2 416

Source: Annuaire des statistiques, INSS20200

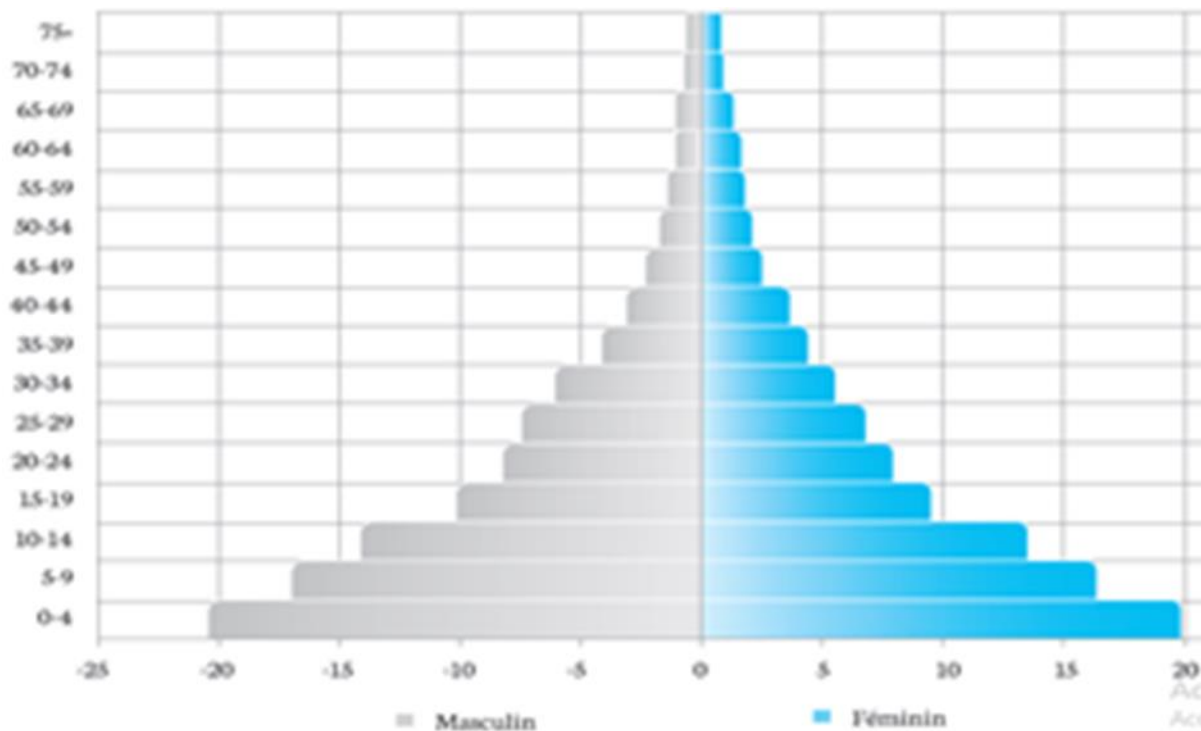


Figure2: Structure de la population Kwilu-Kwango par groupe d'âges

Source: Annuaire de statistique, INSS 2020

## 2.2. Situation d'emploi

La situation de l'emploi dans l'espace Kwilu-Kwango demeure globalement préoccupante et constitue l'un des principaux défis socio-économiques de la région. Elle se caractérise par un faible niveau d'investissements, tant publics que privés et communautaires, limitant ainsi la création d'activités productives et d'emplois durables. À cette faiblesse structurelle s'ajoute le déclin progressif de plusieurs structures économiques autrefois pourvoyeuses d'emplois, notamment dans le secteur agricole, commercial et artisanal. Cette situation a entraîné une augmentation sensible du chômage et de la sous-occupation, contribuant à l'aggravation de la pauvreté et de la précarité des conditions de vie des ménages. Les statistiques relatives à l'emploi, présentées dans le tableau III, illustrent clairement cette réalité, avec un taux estimé à 21,1 % dans la province du Kwilu contre 6,5 % dans celle du Kwango, traduisant des disparités provinciales mais confirmant, dans l'ensemble, la fragilité du marché du travail dans l'espace Kwilu-Kwango.

**Tableau III: Taux de Salarisation des actifs occupés selon le groupe d'âge dans l'espace Kwilu-Kwango en comparaison avec les autres provinces de la RDC (2016)**

Province	15-24 ans	25-34 ans	35-44 ans	45-54 ans	55-64 ans	65 ans et plus	Ensemble
Kinshasa	6,9	36,9	33,7	40,9	45,6	52,1	35,7
Kongo Central	5,2	14,7	9,3	13,7	15,2	5,7	11,2
Kwango	2,8	7,1	8,2	6,6	6,6	8,7	6,5
Kwilu	2,7	15,9	31,7	25,6	19,5	25,1	21,1
Mai Ndombe	2,9	11	5,6	8,9	10,2	3,2	7,4
Equateur	2,4	8,5	15,5	21,1	15,6	10,2	11,9
Sud Ubangi	0,5 6	10	5,7	5,6	16,8	10,4	5,7
Nord Ubangi	2,5	8,3	19,2	13,3	11	4,3	10,4
Mongala	1,7	2,3	3,7	4,3	2	2	2,6
Tshuapa	1,2	5,7	7	9,3	17,8	14,6	6,9
Tshopo	1,7	11,2	13,6	12,3	16,6	15,1	10,5
Bas uele	1,4	4,4	5,1	5,6	7,3	12,5	4,7
Haut Uele	3	5 9	12,8	12,2	13,2	4,7	9,6
Ituri	4,6	11,7	11,7	11,4	10,8	24,8	10,5
Nord Kivu	13,4	32,2	30,5	28,2	18,5	6,5	25,1
Sud Kivu	6,5	10,3	14,2	7,3	8,7	5,6	9,4
Maniema	4,5	10,8	15,6	8	11,9	11,2	8,8
Haut Katanga	13,6	38,1	30,4	29,4	54,6	49,4	33,9
Lualaba	1,9	9,3	14,2	15,9	7,9	4,8	8,9
Haut Lomam	2,2	10,3	7,1	6,6	4	1,7	6,5
Tanganyika	0,7	6,8	7,3	6,7	9,4	10,4	6,2
Lomami	0,9	3,4	4,1	6,1	6,1	1,2	3,6
Kasai Oriental	4,2	8	14,5	10,2	9,9	10	9,5
Sankuru	7,3	13	22,4	18,2	29,7	32,1	16,3
Kasai Centra	3,9	6,5	13,4	14,9	1 15	1	9,3
Kasai	1,4	3,6	5,1	16,3	2,2	11,4	5,8
RDC	4,6	15,8	17,7	17,5	17,5	14	14,5

Source: *Annuaire 2020; INS – EQUIBB RDC*

L'organisation administrative dans l'espace Kwilu-Kwango vise à renforcer la gouvernance locale, à promouvoir la décentralisation et la gestion de proximité des affaires publiques, tout en facilitant la planification du développement territorial et l'amélioration de la fourniture des services sociaux de base.

### III. ORGANISATION DU SYSTEME ECONOMIQUE

#### 3.1. Localisation des principales entreprises et secteurs d'activités

Dans la province du Kwilu, le tissu industriel a connu un déclin important depuis plusieurs décennies. La majorité des anciennes entreprises industrielles, autrefois détenues en grande partie par des investisseurs étrangers, ont cessé leurs activités à la suite des mesures de zairianisation. La transition de propriété, souvent sans préparation technique ni managériale adéquate, a entraîné la faillite progressive et l'abandon de nombreuses unités de

production. À ce jour, les unités encore opérationnelles fonctionnent généralement en dessous de leur capacité normale. Parmi les entreprises publiques présentes dans la province figurent notamment :

- REGIDESO, qui assure l'approvisionnement en eau potable principalement dans les villes de Bandundu et Kikwit, ainsi que dans certains territoires comme Bulungu, Masimanimba et Idiofa ;
- SNEL, chargée de la fourniture d'énergie électrique dans les villes de Bandundu et Kikwit.

Le secteur privé reste faiblement représenté par quelques entreprises de taille moyenne, employant un nombre limité de travailleurs. On peut citer notamment CHRINOVIC, implantée dans le territoire de Bulungu et spécialisée dans la production huilière, ainsi que la société STRATEGOS, active dans l'achat et la transformation du maïs dans le même territoire. En parallèle, la province compte un grand nombre de petites entreprises familiales, essentiellement orientées vers le commerce général et les activités artisanales (chambres froides, savonneries, boulangeries, scieries, etc.).

### 3.2. Zones de concentration d'activités économiques et défis majeurs

Les activités économiques dans l'espace Kwango- Kwilu se répartissent comme suit :

Dans la province du Kwilu : Milieu urbain : 53,8 % ; Milieu rural : 26,6 % ; Milieu semi-rural : 19,6 % Dans la province du Kwango : Milieu rural : 48,1 % ; Milieu semi-urbain : 35,3 % ; Milieu urbain : 16,6 % Selon le Recensement Général des Entreprises (RGE, INS 2019), 44,3 % des unités économiques (soit 8 274 unités) sont concentrées dans la ville de Kikwit. Viennent ensuite les territoires d'Idiofa (3 642 unités) et de Gungu (2 600 unités), ainsi que la ville de Bandundu (1 789 unités). Ces unités font face à plusieurs défis structurels majeurs : le délabrement avancé des infrastructures, routières et portuaires ; la multiplicité des taxes et tracasseries administratives ; L'insuffisance des infrastructures de franchissement (ponts, bacs) ; le faible pouvoir d'achat d'une population majoritairement rurale.

En 2017, la province ne comptait que 13 unités industrielles de production, dont 7 en activité, 4 en arrêt et 2 fermées (BNP, 2017). Cette situation explique le faible poids de l'industrie manufacturière dans l'économie provinciale, estimé à 2,4 % (Ministère du Budget, de l'Industrie et PNUD, 2018).

La désintégration du tissu industriel a accentué les inégalités socioéconomiques intraprovinciales, notamment en matière d'opportunités d'emploi, de création de revenus et d'amélioration des conditions de vie.

### 3.3. Principales infrastructures économiques et défis majeurs

La province du Kwilu souffre d'un déficit important en infrastructures économiques structurantes. Sur le plan routier, la majorité des chefs-lieux administratifs (province et cinq territoires) connaissent un enclavement prononcé en raison du mauvais état des routes. À titre illustratif, la route reliant Mongata à Bandundu (chef-lieu provincial) est quasiment impraticable.

Selon les données de la DVDA (2019):

- 81,1 % du réseau routier d'intérêt général est en mauvais état ;
- 13,5 % est en état moyen ; seulement 5,4 % est en bon état ; environ 70 % des ponts sont en délabrement avancé. Cette situation entrave fortement l'évacuation des produits agricoles vers les centres de consommation. De grandes quantités de produits périssent chaque année en raison des difficultés de transport et du manque d'infrastructures de stockage adéquates.

### 3.4. Répartition des activités par secteurs économiques

Sur les 18 140 unités économiques recensées (INS, RGE 2019):

- 0,4 % relèvent du secteur primaire;
- 11 % du secteur secondaire;
- 88,6 % du secteur tertiaire.

L'économie provinciale demeure toutefois fortement dominée par l'agriculture. Parmi les principales cultures figurent: le manioc, le maïs, l'arachide, la courge, le riz paddy, le voandzou, le niébé, le soja et le millet. Une partie de cette production fait l'objet d'une transformation artisanale ou semi- industrielle: farine de maïs et de manioc; pâte d'arachide; huile de palme; boisson alcoolique locale communément appelée « lotoko ».

Sur le plan industriel, une minoterie privée située dans le territoire de Bulungu produit de la semoule de maïs. On trouve également de petites unités artisanales de fabrication de savon, des fours à pain traditionnels et des équipements manuels d'extraction d'huile de palme.

Les secteurs d'activités économiques dans la province du Kwilu sont réparties de la manière suivante : Sur 18.140 Unités Économiques recensées, 0,4% œuvrent dans le secteur primaire, 11% dans le secteur secondaire et 88,6% dans le secteur tertiaire (INS RGE ,2019). Il sied de signaler que cette production locale se fait principalement dans le secteur agricole. Parmi les produits agricoles de la Province figurent notamment le manioc, le Maïs, l'arachide, la courge, le riz paddy, voandzou, le niébé, le soja, le millet, etc. Certains de ces produits subissent une première transformation soit manuellement soit mécaniquement.

### 3.5. Programmes et Projets de développement

Plusieurs acteurs institutionnels, tant publics que privés, interviennent dans l'espace Kwango–Kwilu pour appuyer la dynamique du développement régional. Ces interventions s'inscrivent principalement dans la relance de l'économie rurale, l'amélioration de la sécurité alimentaire ainsi que le renforcement de l'accès aux services sociaux de base pour les populations. Parmi les principaux programmes nationaux et internationaux qui soutiennent le développement de cette zone, on peut citer notamment le Programme National de Développement Agricole (PNDA), le Programme d'Investissement pour la Forêt et la Restauration des Savanes (PIFORES) ainsi que le Projet AVENIR, financé conjointement par l'Agence Française de Développement et le Fonds international de développement agricole. On peut également mentionner le Programme Intégré REDD+ Kwilu (PIREDD Kwilu), qui s'inscrit dans la politique de gestion durable des ressources forestières.

À ces initiatives s'ajoutent les interventions de plusieurs partenaires techniques et financiers tels que la Banque africaine de développement, l'Organisation internationale de développement et coopération suisse (ISCO), l'Organisation des Nations unies pour l'alimentation et l'agriculture, l'OXFAM, ainsi que des structures comme le Programme d'Appui au Programme Agricole du Kinshasa et du Kongo Central (PAPAKIN) et l'INADES-Formation.

Malgré la diversité de ces programmes et projets, leur impact reste encore inférieur aux attentes des populations locales. Cette situation s'explique principalement par la persistance des contraintes structurelles, la faiblesse de la coordination institutionnelle ainsi que les difficultés liées à la pérennisation des actions de développement

#### 3.5.1. Projets mise en œuvre par les partenaires au développement

Selon la Cellule d'Analyse des Indicateurs du Développement (CAID, 2023), plusieurs partenaires techniques et financiers interviennent dans l'ensemble de la province dans les secteurs de l'éducation, de la santé, de l'environnement et de la nutrition, à travers des projets ciblés qui visent l'amélioration des conditions de vie des populations. Le tableau ci-dessous présente la répartition de ces projets selon les zones d'intervention ainsi que les domaines couverts.

Tableau IV: Projets mis en œuvre par les partenaires au développement par domaine d'intervention

Projets	Zones	Domaines d'intervention
EAD	Toute la province	Education primaire
DNDI	Toute la province	Santé (THA contenu d'appui, primes et intrants)
JICA	Toute la province	Agroforesterie et environnement
PDSS	Toute la province	Santé, Achat des services
OMS	Toute la province	Santé, Surveillance, immunisation (Contenu de l'appui : surveillance, vaccination)
UNICEF	Toute la province	Santé, Nutrition, Wash, Protection, C4D (Contenu de l'appui, Immunisation)
Village Reach	Toute la province	Immunisation (Contenu de l'appui, Transport des vaccins)
Cordaid/FDSS	Toute la province	VIH/TUB (Contenu de l'appui, Transport Intrants)
Sanru/FDSS	Toute la province	PALU (Contenu de l'appui, Transport Intrants)

Source: CAID, 2023

### 3.5.2. Projets du gouvernement central

Dans le cadre du Programme de Développement Local des 145 Territoires (PDL-145T), le gouvernement central a lancé plusieurs projets de développement dans les territoires de la province du Kwilu. Ces projets visent à améliorer les conditions de vie des populations locales et à promouvoir le développement économique et social de la région. Plus précisément, les territoires de Bagata, Bulungu, Gungu et Masimanimba bénéficient actuellement de plusieurs projets en cours, qui portent principalement sur les composantes suivantes :

- Infrastructures: construction et réhabilitation de routes, de ponts, de bâtiments scolaires et de centres de santé
  - Agriculture: appui à la production agricole, construction de marchés et de magasins de stockage
  - Éducation: construction et équipement d'écoles, formation des enseignants
  - Santé: construction et équipement de centres de santé, formation du personnel de santé
  - Eau et assainissement : construction de systèmes d'adduction d'eau potable, de latrines et de fosses septiques
- Le tableau suivant présente une synthèse des projets PDL-145T en cours par territoire

Tableau V: Synthèse des projets PDL-145T en cours par Territoire

Projet PDL-145T	Bagata	Bulungu	Gungu	Masimanimba	Total
<b>Composante 1: Développement des infrastructures socio-économique de base</b>					
Réhabilitation des routes de desserte agricole (Km)	11	9	37	46	113
Entretien des routes de desserte agricole (Km)	127	231	125	120	828
Construction des ouvrages d'arts (ponts, buses)	7	4	3	16	38
Construction des minicentrales solaires	1	2	1	2	8
Eclairage public avec système des lampadaires (1 à 3 km)	4	2	11	6	26
Construction des forages de plus ou moins 150 m avec pompe intégrée	15	8	13	9	49
Management des sources avec fontaines	18	19	0	28	113
Construction des marchés modernes avec espace à vivre	1	1	1	1	5
Construction d'un bâtiment administratif et des logements pour le staff dirigeant du territoire	17	18	22	18	88
<b>Composante 2: Développement des chaînes de valeur</b>					
Structuration et professionnalisation des producteurs locaux par filières agricoles porteuses	1	1	1	1	5
Approvisionnement des producteurs locaux en intrants et semences	1	1	1	1	5
Acquisition des équipements de production, de traitement et transformation	1	1	1	1	5
<b>Composante 3 : Amélioration de l'accès aux services sociaux de base</b>					
Construction, réhabilitation et équipement des centres de santé	4	8	6	3	28
Construction, réhabilitation et équipement des écoles	14	8	7	5	49

Source: Ministère du Plan, 2022

### 3.5.3. Projets du gouvernement provincial

Le Gouvernement provincial met en œuvre plusieurs projets structurants pour améliorer les conditions de vie de la population et renforcer les services sociaux de base. Ces initiatives couvrent principalement les secteurs de la santé, de l'éducation, du sport et de l'énergie.

La construction et l'équipement de centres de santé modernes visent à améliorer l'accès et la qualité des soins. Dans le domaine de l'éducation, la construction et la réhabilitation des écoles cherchent à accroître la capacité d'accueil et à garantir un meilleur environnement d'apprentissage. La réhabilitation des infrastructures sportives contribue à l'encadrement de la jeunesse et à la cohésion sociale. Enfin, l'installation de poteaux solaires pour l'éclairage public améliore la sécurité et soutient les activités économiques locales.

Dans l'ensemble, ces projets traduisent la volonté du Gouvernement provincial de promouvoir un développement équilibré et durable à l'échelle de toute la province.

**Tableau VI: Projets du gouvernement provincial par secteur et par localisation**

N°	Titre et description du projet	Secteur	Localisation
1.	Construction et équipement de centres de santé modernes	Santé	Toute la province
2.	Construction et équipement des écoles dans la Province	Education	Toute la province
3.	Réhabilitation des écoles dans la Province	Education	Toute la province
4.	Réhabilitation des infrastructures sportives	Sport	Toute la province
5.	Installation des poteaux à panneau solaire pour l'éclairage public	Energie	Toute la province

Source: CAID 2023

### 3.6. Organisation des activités économiques dans la province du Kwango

La Province du Kwango est une Province à vocation agro-pastorale et regorge un cheptel considérable de bovin dans le Territoire de Feshi avec possibilité d'installer une usine de corned-beef. La Province dispose également d'un atout touristique considérable, qui une fois aménagé constituerai une source de revenus importante de la province. Parmi les grandes entreprises de la Province, nous pouvons citer le parc agro-industriel de **Bukanga-lonzo** dans le Secteur de Bukanga-lonzo, Territoire de Kenge. Ce parc pratique l'agriculture intensive et motorisée. Nous avons également la REGIDESO dans la Ville de Kenge qui distribue de l'eau potable à la population grâce à un réseau important de bornes fontaines dans tous les quartiers de la Ville avec l'appui d'une agence allemande KFW et la TMB.

### 3.7. Principales zones de concentration d'activités économiques et défis majeur

La Province du Kwango est une province à vocation essentiellement agro-pastorale. Elle dispose d'un important cheptel bovin, particulièrement dans le territoire de Feshi, offrant ainsi la possibilité d'installer une unité industrielle de transformation de viande (corned-beef). La province possède également un potentiel touristique considérable qui, une fois valorisé et aménagé, pourrait constituer une source importante de revenus. Parmi les principales structures économiques, on peut citer le Parc agro-industriel de Bukanga-Lonzo, situé dans le secteur de Bukanga-Lonzo, territoire de Kenge. Ce parc pratique une agriculture intensive et motorisée. En dehors de ce parc, l'économie provinciale repose essentiellement sur l'agriculture et le petit commerce. La majorité des opérateurs économiques évoluent dans le commerce de gros et de détail des produits manufacturés en provenance de Kinshasa et opèrent principalement dans les grandes agglomérations telles que Kenge, Kasongo-Lunda, Kahemba et Feshi. Le principal défi rencontré par ces opérateurs demeure le mauvais état des routes, qui complique l'acheminement des marchandises (CAID, 2023).

### 3. 8. Principales infrastructures économiques et défis majeurs

Issue du démembrement de l'ancienne province du Bandundu, la Province du Kwango a hérité d'un déficit important en infrastructures de base. Ce déficit constitue l'un des principaux obstacles à son essor économique. Le réseau routier, composé essentiellement de routes de desserte agricole, traverse la province d'Est en Ouest et du Nord au Sud, mais se trouve dans un état de dégradation très avancé. Cette situation décourage les producteurs agricoles, qui éprouvent des difficultés à évacuer leurs récoltes. Le manque d'accès à l'électricité représente à la fois un défi majeur et une opportunité stratégique pour le développement de la province. Le développement des infrastructures de base (routes, ports, aéroports, énergie) est indispensable pour stimuler les activités économiques.

### 3.9. Répartition des activités par secteurs d'activités économiques

Les données du CAID (2023) Indiquent que l'agriculture constitue le pilier de l'économie provinciale et un levier essentiel pour assurer l'autosuffisance alimentaire. La province dispose de vastes étendues de terres arables favorables à une agriculture extensive et mécanisée. Les principales productions agricoles sont: manioc, maïs, arachide, niébé, courge, haricot, riz, etc. Ces cultures sont généralement pratiquées en zones forestières ou de savane. Le territoire de Feshi se distingue particulièrement par l'élevage bovin, qui constitue sa principale richesse et sa première source de revenus. Toutefois, cette activité reste peu industrialisée. Plutôt que d'exporter le bétail vivant vers Kinshasa, l'Angola ou le Congo-Brazzaville, la province pourrait développer une chaîne de valeur complète intégrant : L'élevage, La transformation (viande, charcuterie, lait, fromage), La valorisation des sous-produits (cuir, etc.), La commercialisation des produits finis. Concernant le secteur minier, l'exploitation artisanale

de diamant s'effectue notamment le long des rivières Lutundu et Kwango. La cité minière de Tembo, dans le territoire de Kasongo-Lunda, concentre les activités commerciales liées au diamant, notamment avec l'Angola. Toutefois, ces activités tournent au ralenti depuis la fin de la guerre en Angola. Une exploitation industrielle structurée permettrait d'améliorer les rendements et les recettes publiques. Le tableau ci-dessous renseigne sur la répartition des activités économiques dans la province du Kwango.

**Tableau VI: Répartition des activités économiques par secteur d'activités et par Territoire**

Territoire		Kenge	Kahemba	Kasongo-Lunda	Feshi	Popokabaka
Principale source de revenu	Agriculture	50%	65%	55%	50%	0%
	Pêche/Pisciculture	5%	1%	5%	5%	0%
	Petit élevage	5%	4%	5%	15%	0%
	Elevage	10%	15%	8%	35%	0%
	Petit commerce	15%	5%	15%	20%	0%
	Métiers informels	5%	0%	2%	10%	0%
	Travail salarié	10%	10%	10%	15%	0%
	Autres	0%	0%	0%	5%	0%
<b>Total</b>		100%	100%	100%	100%	100%

Source: CAID, 2023

Les données du tableau VII ci-dessus indiquent que l'agriculture constitue le fer de lance de l'économie provinciale et un levier stratégique pour assurer l'autosuffisance alimentaire de la Province du Kwango. Celle-ci dispose de vastes étendus de terres arables encore inexploitées, favorables au développement d'une agriculture extensive, modernisée et mécanisée.

Il convient également de souligner que la Province regorge d'un cheptel bovin considérable, particulièrement dans le Territoire de Feshi. L'élevage de gros bétail y représente la principale richesse économique et la première source de revenus. Le flux quotidien important de bêtes quittant le territoire en témoigne. Cette activité constitue donc un levier majeur de développement pour Feshi en particulier et pour l'ensemble de la Province du Kwango en général. Toutefois, elle nécessite une modernisation et une industrialisation accrues. Plutôt que d'exporter les bêtes vivantes vers Kinshasa, l'Angola ou le Congo-Brazzaville, il serait plus rentable de mettre en place une chaîne de valeur intégrée allant de l'élevage à la transformation et à la commercialisation des produits finis issus du bétail (viande, charcuterie, lait, fromage, cuir, etc.), notamment à travers l'installation d'une usine de corned-beef.

S'agissant du commerce, plusieurs opérateurs économiques sont actifs à travers la Province et assurent la vente en gros et au détail de produits manufacturés provenant principalement de Kinshasa et de l'Angola. En dehors du Parc agro-industriel de Bukanga-Lonzo, la Province n'a pas d'autres industries, hormis quelques unités de transformation implantées dans certains territoires. Le secteur minier demeure faiblement développé. L'exploitation artisanale du diamant se pratique le long de la rivière Lutundu vers Mukila, ainsi que le long de la rivière Kwango dans le secteur de Bukanga-Lonzo, chefferie de Pelende-Nord. Ces gisements nécessitent une exploitation industrielle afin d'améliorer les rendements et les retombées économiques. La cité minière de Tembo, située dans le territoire de Kasongo-Lunda, constitue un centre important du commerce de diamant avec l'Angola et abrite plusieurs comptoirs. Toutefois, ces activités minières fonctionnent au ralenti depuis la fin de la guerre en Angola. Les principales productions agricoles de la Province sont le manioc, le maïs, l'arachide, le niébé, la courge, le haricot, le riz, etc. Ces cultures sont généralement pratiquées en association, en zones forestières ou de savane. Malgré ce potentiel, la Province est parfois contrainte d'importer certains produits agricoles en provenance d'autres provinces, notamment le Kwilu, pour combler le déficit de production locale, ainsi que les intrants agricoles (semences, engrais, outils) en provenance de Kinshasa.

**Tableau VII: Répartition de nombre des unités économiques de la province du Kwango par Territoire**

Territoire	Nombre	Pourcentage
Feshi	1 020	15,90%
Kasongo-lunda	2 331	36,30%
Kenge	903	14,10%
Kahemba	655	10,20%
Kenge -Ville	1 065	16,60%
Popokbaka	447	7,00%

**Répartition des unités économiques par territoire: une inégalité marquée**

Dans la province du Kwango, qui compte un total de 6 421 unités économiques, la répartition de ces activités est très inégale entre les territoires. Le territoire de Kasongo-Lunda, l'un des plus grands de la province, regroupe à lui seul la plus grande part des unités économiques, tandis que d'autres territoires, tels que Popokabaka, en comptent beaucoup moins. Cette répartition inégale des unités économiques au sein de la province du Kwango soulève des questions sur les disparités régionales et les opportunités de développement économique. Les territoires qui concentrent le plus d'unités économiques, comme Kasongo-Lunda, semblent bénéficier d'un avantage certain en termes d'accès aux ressources et aux marchés, tandis que les territoires moins bien dotés, comme Popokabaka, pourraient avoir plus de difficultés à se développer (caid.cd).

**IV. ENERGIE ET ACCÈS À L'EAU POTABLE**

La Province du Kwango n'est pas encore connectée au réseau de la Société Nationale d'Électricité (SNEL). Un projet visant à alimenter la ville de Kenge à partir de la ligne haute tension du parc agro-industriel de Bukanga-Lonzo avait été envisagé, mais abandonné en raison du déficit énergétique du parc lui-même. Le gouvernement provincial a signé un contrat avec la société indienne EMS pour l'installation d'une centrale photovoltaïque de 2 MW à Kenge. La province dispose également d'un potentiel hydroélectrique important grâce à plusieurs chutes d'eau, notamment : la chute de Kasongo-Lunda (chute Guillaume) sur la rivière Kwango ; la chute de Tsakala-Mumvidia sur la rivière Bakali (secteur Mosamba) ; de Mingambo sur la rivière Feshi. La construction de barrages hydroélectriques sur ces sites pourrait dynamiser considérablement l'économie locale. En matière d'eau potable, une station de la REGIDESO assure la distribution d'eau à Kenge à travers des bornes-fontaines réparties dans les quartiers. Un projet d'extension du réseau est en cours avec l'appui de la banque allemande KfW.

**V. DÉFICIT INFRASTRUCTUREL ET NIVEAU D'INTER CONNECTIVITÉ DES RÉSEAUX LOCAUX**

La province est traversée par la Route Nationale n°1 sur environ 168 km. En dehors de cet axe principal, les routes provinciales et les routes de desserte agricole sont majoritairement en terre battue et dans un état de délabrement avancé. L'absence de routes secondaires praticables limite fortement : l'écoulement des produits agricoles, l'intégration des territoires, la dynamique commerciale. Il n'existe ni réseau ferroviaire ni aéroport moderne dans la province. La création et la réhabilitation des routes reliant Kenge aux territoires de Kahemba, Kasongo-Lunda et Feshi constituent une priorité stratégique.

**Tableau VIII: Etat des routes de la province de Kwango**

Province	Routes	Km asphaltés.	Bon état asph.	Moyen état asph.	Mauvais état asph.	Km en terre battue	Bon état en terre battue	Moyen état en terre battue	Mauvais état en terre battue
Kwango	RN	168	161	7	0	943	0	112	821
	RP	0	0	0	0	1423	0	0	1423
	RDA	0	0	0	0	2678	0	600	2078
	Total	168	161	7	0	5034	0	712	4322

Les routes dans la Province du Kwango sont toutes dans un état de délabrement très avancé. Il s'avère donc prioritaire de créer des routes pour toute la Province du Kwango afin de permettre de connecter la Ville de Kenge (chef-lieu de la Province) aux autres Villes de la Province comme Kasongo-lunda, Feshi, Kahemba.... Et permettre l'écoulement rapide des produits agricoles étant donné que l'agriculture reste l'activité la plus dominante dans la Province parce qu'elle occupe la quasi-totalité de la population active. Il n'existe pas de réseau ferroviaire et ni d'aérodrome moderne dans la Province.

**Tableau VIII: Synthèse de la répartition territoriale du PDL de 145 Territoires**

Province	Territoires	Projet	Localisation
Kwango	Kahemba	Réhabilitation et équipement de l'EP Mutetami	Secteur Kulindji/village Mutetami
	Kahemba	construction d'un Bâtiment administratifs dans le chef-lieu du Territoire de Kahemba	commune de Kahemba/Quartier administratif
	Kenge	Construction d'une mini-centrale photovoltaïque avec transport et distribution à Kolokoso	Kolokoso
	Kenge	Construction de l'école EP KITU-KIE-TSI et équipements	Mosamba / kabwita
	Kasongo-Lunda	Construction et équipement d'un centre de santé	Tembo / kapita-suka
	Kasongo-Lunda	Entretien / Cantonage manuel de 126 Km de route de desserte à Kasongo-lunda commune, Kingulu secteur, et Mawanga secteur	Kasongo-lunda commune, mapanda -mbuku village
	Feshi	Construction du Bâtiment administratif du Secteur de Mukoso	Mukoso
	Feshi	Réhabilitation de l'Institut NSANDA et équipements	Ganaketi/ Matari
	Popokabaka	Construction et équipement de l'Institut Tsakala Tsamba	Lufuna
	Popokabaka	Construction et équipement du centre de santé de Kabama	Popokabaka

## VI. PROJET DU GOUVERNEMENT PROVINCIAL

Depuis le démembrement de l'ancien Bandundu, la province a connu plusieurs gouverneurs ayant chacun élaboré un plan de développement. Toutefois, la province peine encore à amorcer un véritable décollage économique. Sous l'actuel gouverneur Jean-Marie Peti-Peti, un bâtiment abritant l'Assemblée provinciale du Kwango a été construit sur fonds propres de la province et les travaux sont en phase de finalisation.

## 6.1. Projets mise en œuvre par les partenaires au développement

La Province bénéficie de l'appui de plusieurs partenaires techniques et financiers qui interviennent dans l'ensemble des cinq Territoires. Ces interventions couvrent principalement les secteurs prioritaires tels que la santé, l'agriculture, l'éducation, l'eau et l'assainissement, ainsi que le renforcement des capacités institutionnelles. Dans le domaine de la santé, des organisations comme UNICEF, Fonds mondial et Organisation mondiale de la santé apportent un appui important à travers des programmes de vaccination, de lutte contre le VIH/SIDA, le paludisme et la tuberculose, ainsi que l'amélioration des services de santé maternelle et infantile. La Croix-Rouge française intervient également dans les actions humanitaires, la résilience communautaire et la gestion des urgences sanitaires. Dans le secteur agricole, plusieurs projets soutiennent la relance de la production, la sécurité alimentaire et la modernisation des pratiques culturales. De même, des institutions telles que la Banque africaine de développement (BAD) financent des programmes d'infrastructures, d'appui à la gouvernance locale et de développement rural intégré. D'autres organisations, dont ISCO, contribuent à des initiatives spécifiques de développement communautaire. L'ensemble de ces interventions constitue un levier important pour la relance socio-économique de la Province. Toutefois, une meilleure coordination entre les partenaires et les autorités provinciales demeure essentielle afin d'assurer la cohérence, la durabilité et l'efficacité des actions entreprises.

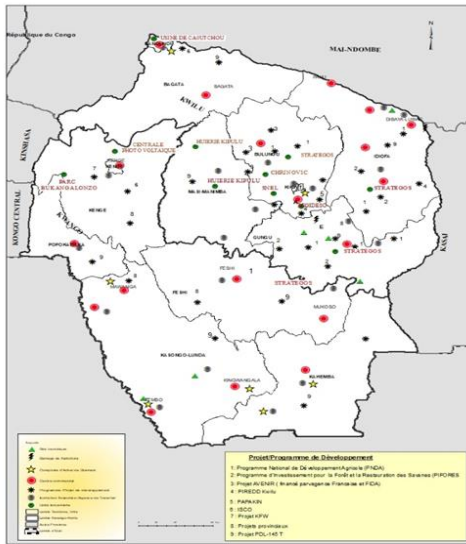


Figure2: Organisation du système économique,

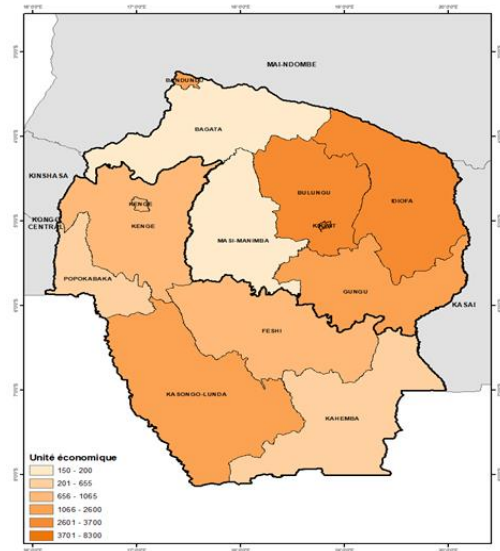


Figure 3 Répartition des unités économiques dans l'espace Kwango-Kwilu.

Source des données : Les données utilisées dans la figure 2 : proviennent de rapports officiels émanant de différents ministères clés, notamment le Ministère du Plan, le Ministère de l'Économie, le Ministère de l'Agriculture, ainsi que d'autres ouvrages et documents pertinents consultés. Ces données ont été complétées et enrichies par des enquêtes de terrain et des observations directes menées dans le cadre de cette recherche, permettant ainsi d'obtenir une vision plus complète et nuancée de la situation. Cette carte présente l'organisation du système économique, financier et les programmes de développement territorial du Kwango-Kwilu, mettant en évidence les infrastructures clés, les acteurs et les dynamiques de développement régional.

## VII. FACTEURS DE LA DESARTICULATION DU SYSTEME ECONOMIQUE

La désarticulation du système économique dans l'espace Kwango-Kwilu résulte d'un faisceau de facteurs à la fois structurels et conjoncturels, dont les effets se sont cumulés dans le temps. Parmi les plus déterminants figurent les héritages historiques et institutionnels, les contraintes géographiques et environnementales, l'insuffisance des politiques publiques de développement, ainsi que les faiblesses persistantes en matière de gouvernance locale et d'investissement productif.

### ***7.1. Facteurs historiques et institutionnels***

L'espace Kwango–Kwilu a été profondément marqué par une succession de crises historiques ayant durablement compromis sa trajectoire de développement économique et social. Dès la période coloniale, la région a connu des bouleversements majeurs qui ont influencé son organisation administrative et fragilisé ses bases économiques. La révolte des Pende de 1931 a conduit à une reconfiguration administrative de la région, tandis que la rébellion du Kwilu de 1963–1964 a brutalement interrompu la dynamique de développement amorcée au lendemain de l'indépendance. Cette dernière a non seulement entraîné l'effondrement de plusieurs structures économiques, mais aussi exacerbé les divisions politiques et sociales, affaiblissant durablement la cohésion régionale (MASHINI, pp. 55–59). bÀ ces crises locales se sont ajoutées les instabilités politiques nationales, notamment les pillages de 1991 et 1993, les répercussions indirectes de la crise rwandaise de 1994, ainsi que la guerre dite de libération de 1996–1997. Ces événements ont provoqué la destruction d'infrastructures productives, la fuite des capitaux et une désorganisation profonde des circuits de production et de commercialisation. Par ailleurs, le vieillissement des plantations, conjugué à une insuffisance chronique des investissements et à une concurrence internationale accrue, notamment celle des pays d'Asie du Sud-Est comme la Malaisie, a accentué le déclin des structures huilières. Ces pays ont développé des variétés de palmiers à huile à haut rendement, permettant des coûts de production nettement inférieurs à ceux observés en République Démocratique du Congo (CONJONCTURE ECONOMIQUE, pp. 9–18).

### ***7.2. Contraintes géographiques et environnementales***

Les contraintes géographiques et environnementales constituent un facteur structurel majeur de la désarticulation économique du Kwango–Kwilu. Le mauvais état des routes rurales, particulièrement durant la saison des pluies, entrave l'acheminement des produits agricoles vers les unités de transformation et limite l'accès des produits finis aux marchés. La lenteur des transports et leur coût élevé réduisent significativement la compétitivité des productions locales face aux produits importés ou provenant d'autres provinces mieux connectées. En outre, la baisse de la production agricole, imputable aux maladies des cultures, à l'inadéquation des pratiques culturales et aux effets du changement climatique, compromet l'approvisionnement régulier des unités de transformation. La pression foncière et la dégradation progressive des sols réduisent également la rentabilité des cultures oléagineuses. Face à l'instabilité des débouchés et à la faiblesse des prix proposés, de nombreux producteurs se détournent de ces cultures, aggravant ainsi la pénurie de matières premières pour les industries huilières.

### ***7.3. Insuffisance des politiques publiques de développement***

La faiblesse des politiques publiques de développement constitue un frein majeur à la relance économique de l'espace Kwango–Kwilu. L'intervention de l'État demeure limitée, tant en matière de subventions, de vulgarisation agricole que de mise en œuvre de politiques sectorielles cohérentes en faveur des filières oléagineuses. Cette carence entrave la modernisation des systèmes de production et de transformation. Par ailleurs, l'accès aux marchés formels reste fortement contraint par les difficultés à satisfaire aux normes de qualité exigées dans les grands centres urbains et à l'exportation. Cette situation contribue à accentuer l'exode rural, en particulier chez les jeunes actifs, qui quittent les zones rurales à la recherche d'opportunités économiques plus attractives. Il en résulte une diminution de la main-d'œuvre disponible pour la production, la transformation et la commercialisation des produits huiliers.

### ***7.4. Problèmes de gouvernance locale et d'investissement***

Enfin, les faiblesses en matière de gouvernance locale et le déficit d'investissement productif accentuent la désarticulation du tissu économique régional. Les producteurs agricoles demeurent faiblement organisés et opèrent le plus souvent de manière isolée, en l'absence de coopératives fonctionnelles capables de mutualiser les efforts, de négocier les prix et de sécuriser l'approvisionnement des unités de transformation. De plus, les chaînes de valeur restent peu intégrées, en raison notamment de l'insuffisance de centres de collecte et de transformation à proximité des zones de production. Cette fragmentation limite les économies d'échelle, accroît les coûts de transaction et réduit la rentabilité globale de la filière

### VIII. PERSPECTIVES DE RELANCE ECONOMIQUE

L'espace Kwango-Kwilu, caractérisé par une forte ruralité et des centres urbains secondaires faiblement industrialisés, est confronté à une désarticulation économique marquée. L'agriculture y demeure essentiellement traditionnelle, les infrastructures de base restent insuffisantes et le tissu économique local demeure faiblement intégré au marché national. Dans ce contexte, la relance économique des zones rurales et périphériques exige la mise en œuvre d'approches spécifiques, fondées sur la valorisation des potentialités locales et l'atténuation des contraintes structurelles propres à cet espace. Les stratégies présentées ci-après visent à renforcer la production locale, stimuler l'emploi et réduire les disparités spatiales. La relance économique du Kwango-Kwilu doit s'inscrire dans une perspective de durabilité environnementale, fondée sur une valorisation rationnelle des ressources naturelles. Les forêts, les cours d'eau et les sols fertiles constituent à cet égard des leviers stratégiques majeurs du développement territorial. La promotion d'une agriculture durable, reposant sur la protection des sols, la réduction de la déforestation, le reboisement et la conservation des ressources en eau à travers des pratiques agro écologiques, contribue non seulement à l'amélioration de la productivité agricole, mais également à la préservation des écosystèmes locaux.

À titre illustratif, les initiatives de reboisement menées au niveau de la mission de Totshi et de Kasanza Pondo, dans le groupement Shimuna et dans la cité de Gungu, par des équipes polyvalentes opérant à l'échelle territoriale, témoignent d'une dynamique locale en faveur de la gestion durable des ressources forestières. Par ailleurs, le développement du tourisme rural et de l'écotourisme offre des perspectives importantes de diversification économique et de création de revenus alternatifs pour les populations locales. La mise en valeur du patrimoine culturel et touristique — notamment le musée de Gungu, le Festival culturel de Gungu, ainsi que des sites naturels tels que les gorges/Gouffres de Lukwila, le barrage de Kakobola, le centre de dispersion de Mashita Mbanza (Mashita Gizungu) et les paysages du plateau de Lunda, les chutes Guillaume/Tembo, peut renforcer l'attractivité de la région et stimuler l'économie locale. Certains de ces sites touristiques et espaces culturels sont présentés sur les images ci-après.

### IX. INTEGRATION REGIONALE ET RENFORCEMENT DES MARCHES LOCAUX

L'intégration régionale et le renforcement des marchés locaux apparaissent comme des conditions indispensables à la revitalisation du tissu économique. Le développement des échanges entre le Kwango, le Kwilu et les provinces voisines permettrait d'élargir les débouchés commerciaux et de dynamiser les circuits de distribution. La structuration des marchés ruraux et urbains favoriserait une meilleure insertion des producteurs locaux dans les réseaux d'échanges régionaux. La réussite des stratégies de relance économique repose également sur l'existence d'un cadre institutionnel efficace, inclusif et participatif. La décentralisation et le renforcement de la gouvernance locale constituent des leviers essentiels pour impliquer pleinement les collectivités territoriales dans la planification, la mise en œuvre et le suivi des politiques de développement économique. À cet effet, le gouvernement central doit doter les Entités Territoriales Décentralisées (ETD) de moyens financiers adéquats, notamment par l'effectivité de la rétrocession de 40 % des recettes nationales prévue par la Constitution. Par ailleurs, les partenariats public-privé favorisent la mobilisation des investissements nécessaires au développement des infrastructures et à la promotion des industries locales. Enfin, le renforcement du tissu social et associatif — à travers les coopératives, les associations paysannes et les groupements communautaires — contribue à une meilleure organisation économique locale et à une participation accrue des populations au processus de développement.

En somme, la relance économique des zones rurales et périphériques de l'espace Kwango-Kwilu repose sur une approche intégrée, articulant principalement les secteurs porteurs de croissance notamment la modernisation de l'agriculture, l'énergie, les routes, l'industrie et les finances publiques et porterait essentiellement sur:

- L'asphaltage de la Route Nationale N°17 (tronçon compris entre Mongata et Bandundu ville)
- L'entretien et réhabilitation des routes de desserte agricole

- La relance du secteur agricole (encadrement des agriculteurs, fournitures des intrants agricoles de qualité, structuration des organisations paysannes, etc.);
- L'électrification de la ville de Kikwit et de cinq (5) chefs-lieux des Territoires (transport du courant de la centrale électrique de KAKOBOLA);
- La relance des industries agro-alimentaires abandonnées ;
- La construction des marchés et abattoirs modernes ;
- La formalisation du commerce général (car 98, 6% des entreprises sont informelles et 1,4% formelles (INSS, RGE 2019);
- La numérisation des régies financières provinciales.

Le développement d'infrastructures adaptées, la promotion de l'entrepreneuriat local, la prise en compte des exigences du développement durable et le renforcement d'une gouvernance participative. La réussite de cette dynamique suppose une coordination étroite entre les acteurs publics, privés et communautaires, afin de réduire les désarticulations du tissu économique et de promouvoir un développement territorial inclusif et durable.

Une telle stratégie favoriserait la création de richesses et de valeur ajoutée, tout en intensifiant les échanges commerciaux avec les provinces et les pays voisins, notamment Kinshasa, le Kasai, le Mai-Ndombe, l'Angola et le Congo-Brazzaville. L'Angola, sa partie Sud-Ouest, les principales zones minières et villes angolaises telles que Cafunfu, Mushinda, Malanje, Dundo, Lucapa et Saurimo dépendent largement de la République démocratique du Congo pour leur approvisionnement en produits agricoles. En contrepartie, la région s'approvisionne auprès de ces pays en produits pétroliers à moindre coût et en biens manufacturés, ce qui se traduit notamment par une baisse relative des prix du carburant dans la région. La carte ci-après illustre l'intégration territoriale des infrastructures structurantes comme facteur déterminant de la relance économique et de la cohésion spatiale de l'espace Kwango-Kwilu.

## CONCLUSION

L'analyse de la désarticulation du tissu économique dans l'espace Kwango-Kwilu met en évidence un paradoxe profond: celui d'un territoire riche en potentialités naturelles, agricoles et humaines, mais dont l'économie demeure structurellement fragile et faiblement intégrée. Héritier de dynamiques historiques complexes et confronté à des contraintes institutionnelles, infrastructurelles et géographiques persistantes, cet espace a progressivement vu se fragmenter ses chaînes de valeur, décliner ses unités de transformation et s'accroître sa dépendance envers des pôles extérieurs, notamment Kinshasa. La prédominance d'une agriculture de subsistance, l'insuffisance des investissements productifs, le mauvais état des infrastructures routières et énergétiques, ainsi que la faiblesse de la gouvernance locale ont limité l'émergence d'une dynamique de croissance endogène capable de soutenir l'emploi et la création de valeur ajoutée. Toutefois, loin d'être une fatalité, cette situation ouvre des perspectives de transformation.

La relance du développement territorial dans le Kwango-Kwilu suppose une approche intégrée et cohérente, articulant la modernisation de l'agriculture, la structuration des filières agro-industrielles, la réhabilitation des infrastructures structurantes, la promotion de l'entrepreneuriat local et le renforcement des institutions décentralisées. L'intégration régionale, le développement des marchés locaux et la valorisation durable des ressources naturelles constituent également des leviers stratégiques pour reconstruire un tissu économique solide. Ainsi, en s'appuyant sur ses atouts et en corrigeant ses déséquilibres structurels, l'espace Kwango-Kwilu peut devenir un véritable pôle de développement régional, contribuant à la réduction des inégalités territoriales et à la consolidation d'un développement durable, inclusif et équilibré en République démocratique du Congo.

## BIBLIOGRAPHIE

1. CENI-RDC (2023), Atlas électoral, CEPAS- Kinshasa
2. DSCR, Document de la Stratégie de croissance et de Réduction de la pauvreté, Kinshasa.
3. SEIDENSTICKER Dirk et al. (2018), Rapport de terrain sur des recherches interdisciplinaires dans plusieurs provinces dont Kwango et Kwilu (histoire, langues, archéologie), Nyame Akuma (numéro 90)
4. MALASO MALASI, François et al. (2025), Usages alimentaires des chenilles comestibles et leurs plantes hôtes dans la province du Kwilu, *Journal of Ethnobiology and Ethnomedicine*
5. NICOLAÏ, Henri (2013). La vie villageoise dans le Kwango-Kwilu vers 1955 -1ère partie, *journals.openedition.org/belge*.
6. MABOLOKO, N. (1989), L'espace industriel du sud-ouest du Zaïre, *Revue belge de géographie*, 113<sup>ème</sup> année, fascicule 1, pp.23-40.
7. PAIN, Marc (2016), Kasai, Rencontre avec le roi des Lele, Carnets de voyage 1980-1981, Husson éditeur, Bruxelles.
8. MASHINI D.M., Jean-Claude (2013). Le Développement en République Démocratique du Congo de 1960 à 1997: l'exemple du Kwango-Kwilu, Le Harmattan, Paris.
9. MASHINI D.M., Jean-Claude (2021), « Le développement local en question en République démocratique du Congo: Heurs et malheurs de la géographie congolaise ? », *in Milieu urbain et développement local en Afrique subsaharienne* (sous la direction de Moustapha Soumahoro), Editions Fer de lance, Canada, pp. 19-33.
10. MASHINI D.M., Jean-Claude (2020) (avec MPURU MAZEMBE René), « Le développement local en République Démocratique du Congo: utopie ou réalité ? Étude de cas dans le Kwango-Kwilu », *in Aménagement, Décentralisation et développement local en Afrique subsaharienne* (Ouvrage collectif, sous la direction de Moustapha Soumahoro), pp. 255-270, Études Africaines. Série Administration publique, Le Harmattan, Paris, 446 p.
11. MASHINI. D.M, Jean-Claude (2017), La recherche géographique à travers les thèses de doctorat de 1956 à 2021, *Revue canadienne de Géographie Tropicale* ISSN: 2229-4108; Vol.4 (1): 69-88
12. MINISTERE DU DEVELOPPEMENT RURAL; Direction des Voies de Desserte Agricole DVDA (2019)
13. MINISTERE DU PLAN –RDC (2020), Institut National de la statistique, Annuaire statistique – 2021
14. MINISTERE DE L'INDUSTRIE, COMMERCE ET PME-RDC (2001), Conjoncture économique.
15. MOLO MUMVWELA.C. (204). Le développement local au Kwango-Kwilu /RD Congo, Thèses XX, Droit, Économie et Management ,286 Pages. Peter Lang Group AG, International Academic Publishers — publié dans la collection Europäische Hochschulschriften / European University Studies / Publications Universitaires Européennes, Volume 18.
16. PRIMATURE, Cellule d'analyse des indicateurs des développements, CAID (2023)
17. PULUSHI Wivine (2025), Régression des provinces du Kwilu et Kwango face à leur développement et au déficit du leadership: défis stratégiques et perspectives (1962-2025), Thèse de doctorat, UPN, Kinshasa.

## WEBGRAPHIE:

- <https://doi.org/10.4000/belgeo>.
- <https://kg.wikipedia.org/>
- <https://123dok.net>
- <https://Caid.cd>
- [https:// laurentienne.ca/rcgt](https://laurentienne.ca/rcgt)